



# Ersti- Fibel

**Winter 2020/21**

## Wichtigste TO DOs

- Auf der Fachschafts-Homepage die Ersti-Fibel aufrufen ;)
- Zu Veranstaltungen anmelden
- Studicards besorgen
- Ersti-Veranstaltungen der Fachschaft
  - ~~Campus-Rallye~~
  - ~~Bottleparty~~ [Alternative: Online-Kennenlerntreffen]
  - ~~Kneipentour~~
  - ~~Ersti-Wochenende~~
- Recherche-Kurs der Bibliothek
- Infoveranstaltungen der Institute
  - Kernfach
  - Beifach

### **Wichtiger Hinweis:**

**Aufgrund von Corona müssen dieses Semester leider einige Ersti-Veranstaltungen ausfallen, die normalerweise vom Fachschaftsrat für euch angeboten werden.**

Wenn wir allerdings Alternativen finden, die mit den momentanen Regelungen vereinbar sind, werden wir euch frühestmöglich über unsere Social-Media-Kanäle diesbezüglich informieren.

Also bleibt mit uns über **Facebook, WhatsApp, Instagram** und unsere **Homepage** für die neusten Updates verbunden!

## Gude!

Im Namen des Fachschaftsrates begrüßen wir dich ganz herzlich im Fach Erziehungswissenschaft.

Ganz zu Anfang erstmal: **KEINE PANIK!** Alles wird besser 😊

Wir wissen nur zu gut, wie verwirrend die ersten Wochen an unserer Uni sein können. Man weiß nicht, wo man hin muss, zu wem man gehen muss, und was man überhaupt tun soll. Doch wir können dich beruhigen, das ist ganz normal.

Um dir die ersten Schritte (und vielleicht viele weitere) ein wenig zu erleichtern, haben wir diesen Ersti-Reader zusammengestellt. Hier findest du viele wichtige Informationen, die dir den Einstieg in das Mainzer Unileben erleichtern und dich die ersten Wochen meistern lassen.

Im Kalender auf Seite 4 stehen alle Termine, die für dich als Bachelor- oder Master-AnfängerIn wichtig sein könnten: von Anmeldephasen über Einführungsveranstaltungen oder Gelegenheiten neue Leute kennenzulernen.

In Zeiten von Corona ist so ein Start ins Studileben mit noch mehr Herausforderungen verbunden als unter normalen Umständen schon. Digitale Studienformate lösen Präsenzlehre ab, es gibt ständig neue Hinweise und Regelungen, Veranstaltungsangebote und Events werden ausgesetzt und bei jedem Zusammenkommen müssen diverse Dinge beachtet werden. Das kann verunsichern und auch nervenaufreibend sein.

Gerade deshalb wollen wir als Fachschaftsrat euch umso mehr unterstützen, wo wir nur können und angemessene alternative Angebote schaffen.

Da die starke Fokussierung auf digitaler Lehre und das oft ausschließlich virtuelle Miteinander auch für uns noch neu und ungewohnt sind, verzeiht uns, wenn mal was nicht klappt oder kurzfristig geändert werden muss.

Wir geben unser Bestes! :-)

Nun wünschen wir dir erleuchtende Momente beim „Durchblättern“ und hoffen, dass du eine schöne Zeit an unserer Uni erleben wirst. Bei Fragen oder Problemen stehen wir dir jederzeit zur Verfügung!

**Dein Fachschaftsrat**



*Infos zu einzelnen Veranstaltungen ab Seite 5*

## Inhaltsverzeichnis

<b>Ersti-Hilfe-Kurse.....</b>	<b>4</b>
<b>Ersti-Veranstaltungen.....</b>	<b>5</b>
<b>Studienalltag.....</b>	<b>9</b>
Anlaufstelle Studienbüro .....	9
Die Studicard und die Bibliothekskarte .....	10
Das Semesterticket .....	11
Literaturrecherche und Bibliotheken.....	12
Online-Portale und Apps.....	14
PCs, Multimedia, Technik .....	15
Drucken, Kopieren.....	17
Campusplan .....	18
Pädagogische Fortbildung, Workshops .....	20
Weiterbildung .....	20
Auslandsaufenthalte .....	22
Geld & Arbeit .....	22
Essen, Trinken, Snacks .....	23
Wohnen .....	25
Freizeit .....	25
<b>Der Fachschaftsrat.....</b>	<b>28</b>
<b>Studienverlaufspläne.....</b>	<b>30</b>
Bachelor Kernfach .....	31
Bachelor Beifach .....	34
<b>Strukturen der Universität.....</b>	<b>36</b>

## Fibel-Gebrauchsanweisung



Adresse,  
Raumangabe oder  
Dienste für Online-  
Meetings



Verweise auf andere  
Kapitel oder Themen



Kontaktdaten  
Mail / Telefon etc.



Aufgabenbereiche




Termine  
Sprechzeiten

**FS**      Fachschaft  
**FSR**     Fachschaftsrat  
**VV**      Vollversammlung  
  
**BA**      Bachelor  
**MA**      Master  
**KF**      Kernfach  
**BF**      Beifach  
**WiSe**    Wintersemester  
**SoSe**    Sommersemester  
**V**        Vorlesung  
**S**        Seminar  
**T**        Tutorium  
**SWS**    Semesterwochenstunden  
  
**CP**      Credit Points  
  
**LLL /**    Lebenslanges Lernen /  
**MB**      Medienbildung  
  
**SPAEW** Sozialpädagogik / Allge-  
              meine Erziehungswis-  
              senschaft

**UB**      Zentrale Universitätsbib-  
              liothek  
**GFG**    Georg-Forster-Gebäude  
**ZDV**    Zentrum für Datenverar-  
              beitung  
**Philo**    Philosophicum  
**KR**      Kursraum  
  
**AStA**    Allgemeiner Studieren-  
              den Ausschuss  
**StuPa**    Studierenden Parlament  
**ZeFaR**   Zentraler Fachschaften  
              Rat  
**FBR**    Fachbereichsrat  
**KHG**    Katholische Hochschul-  
              gemeinde  
**ESG**    Evangelische Studieren-  
              den Gemeinde

## Ersti-Hilfe-Kurse

 Kalender			
26. Mo		<b>Online-Beratungscafé</b> via MS Teams	<b>Veranstaltungsanmeldung</b> in JoguStlNe
27. Di	10 Uhr und 13 Uhr virtuelle <b>Einführungsveranstaltungen</b>		
28. Mi			
29. Do	20 Uhr <b>Online-Kennenlerntreffen</b>		
30. Fr		Di 11-13 und 13 -15 Uhr	Mo, 26.10. 13 Uhr - Do, 29.10. 13 Uhr
31. Sa		Mi 11-13 Uhr	
01. So		Do 11-13 Uhr	
02. Mo	<i>Vorlesungsbeginn</i>		
03. Di		<b>Restplatzvergabe</b> in JoguStlNe	
04. Mi		Mo, 02.11. 13 Uhr bis Fr, 06.11. 21 Uhr	
05. Do			
06. Fr			
07. Sa			
08. So			

**Ersti-Wochenende**  
[fällt aufgrund von Corona  
dieses Semester aus]

**PädagogInnen im Beruf**  
voraussichtlich **Mitte Juni 2021**  
in der Alten Mensa

**Virtuelle Einführungsveranstaltungen Erziehungswissenschaft**  
für **Bachelor-Erstis** (Kern- und Beifach): Di 27.10., 10-11 Uhr  
für **Master-Erstis**: Di 27.10., 13-14 Uhr  
Alles weitere wird noch bekannt gegeben:  
-> <https://www.studienbuero.erziehungswissenschaft.uni-mainz.de/veranstaltungen/>

## Das Online-Beratungs-Café

Ob für allgemeine oder spezielle Fragen, zur Beratung oder Hilfe bei Studienplanung und Veranstaltungsanmeldung: Wir stehen dir diese Woche besonders (aber auch sonst) gerne zur Verfügung:



Am 27., 28., 29.10.20  
Dienstag **11-13 (für BA) und  
14-16 Uhr (für MA)**  
Mittwoch **11-13 Uhr**  
Donnerstag **11-13 Uhr**



via **MS Teams**  
(Einladungslinks werden vorher auf allen Plattformen der Fachschaft verbreitet)



Oder schreib uns eine **Mail:**  
**Erziehungswissenschaft**  
**@zefar.uni-mainz.de**

Mehr Infos zu MS  
Teams auf Seite 14



Normalerweise sind wir auch im Fachschaftsraum (GFG 2. Stock Raum Nr. 02 - 225) für euch erreichbar, doch wegen der aktuellen Vorsichtsmaßnahmen ist dies zum jetzigen Zeitpunkt nur sehr eingeschränkt möglich.

## Online-Kennenlertreffen

Um die ersten Tage des Studiums so gut es aktuell geht auszunutzen, gibt es am Donnerstag, den **29.10.**, zum Abschluss des Tages ein gemütliches Online-Treffen als erste virtuelle Kennenlernrunde mit verschiedenen (Trink-)Spielen. Lade deinen Laptop nochmal auf, stell deine Lieblingsgetränke bereit und mach's dir gemütlich.



Los geht's **ab 20 Uhr via MS Teams.**

Werde Teil der **Ersti-WhatsApp-Gruppe**, um dich mit anderen Erstis auszutauschen und sich auch auf diesem Wege etwas kennenzulernen:



Die Veranstaltungen auf den folgenden Seiten müssen dieses Semester aufgrund von Corona leider ausfallen, aber wir wollen sie euch trotzdem kurz vorstellen, mit der Hoffnung, dass sie in den nächsten Semestern wieder möglich sein werden:

### Campus-Rallye

An den ersten Tagen des Studiums kommt einem der Campus meistens viel zu groß und unübersichtlich vor. Bei der Campus-Rallye bieten wir dir spielerisch einen gesamten Überblick. Dabei solltest du im besten Fall nicht nur den Campus, sondern vor allen Dingen deine Kommilitonen kennenlernen.

**[fällt aus, Alternativen werden besprochen]**

### Bottle-Party

Im Anschluss an die Campus-Rallye gibt es zudem die Bottle-Party in Räumlichkeiten des GFG, bei der ihr euch mit Spielen und euren Lieblingsgetränken in gemütlicher Runde kennenlernen könnt. Danach ziehen alle, die Lust haben, noch weiter in die Stadt.

**[alternativ hierzu siehe Online-Kennenlertreffen S.5]**

### Kneipentour

Falls du neu in Mainz bist und/oder einfach nur neue Leute kennenlernen willst, die mit dir studieren, dann ist unsere beliebte Kneipentour genau das Richtige für dich!

Wie es sich für eine Kneipentour gehört, ziehen wir gemeinsam durch die Mainzer Altstadt von einer Bar zur nächsten. Nach dem Kennenlernen ausgewählter Locations lassen wir den Abend offen ausklingen und du kannst selbst entscheiden, wie lang dein Abend noch wird.



**[fällt aus, Alternativen werden besprochen]**



Mehr Infos zur Campus-Rallye, der Bottleparty und der Kneipentour findest du auch über unsere Facebookseite:

**<https://www.facebook.com/fserziehungswissenschaft/>**

Dort findest du auch die entsprechenden Events. Für eine bessere Planung der Veranstaltungen wäre es schön, wenn du dich vorab anmeldest.

Du bist aber auch spontan herzlichst willkommen.

## Das Ersti-Wochenende

Eines der schönsten Events am Anfang des Semesters ist unser **Ersti-Wochenende**. Wir fahren zusammen weg, haben Spaß und lernen uns kennen.



Ob bei einem gemütlichen Bierchen, einem kreativen Workshop oder einem Spaziergang in der Natur; hier findet man schnell gemeinsame Interessen. Und Freunde, die einen bis zum Ende des Studiums und darüber hinaus begleiten werden.

Mit unserem Programm versuchen wir uns immer weitestgehend nach euren Wünschen zu richten. Von Freitag bis Sonntag wird gelacht, gespielt, gekocht, gechillt, gesungen und vieles mehr!

Für Speis und Trank, Kreativität und gute Laune ist dabei selbstverständlich gesorgt.

Hierbei lernt ihr eure Kommilitonen mal in einem ganz anderen Rahmen kennen als immer nur im eintönigen Studienalltag. .. 😊

**[Auch das Ersti-Wochenende muss aufgrund der aktuellen Bedingungen leider ausfallen.**

**Abonniert unsere Social-Media-Kanäle, damit wir euch über aktuelle Veränderungen und Alternativen auf dem Laufenden halten können.]**

## Die Vollversammlung

Bei der Vollversammlung ist deine Meinung gefragt. Sie wird zu Beginn jedes Semesters einberufen. Der Fachschaftsrat (FSR) berichtet über seine Arbeit im vergangenen Semester und die Studierenden können ihre Wünsche und Anregungen äußern..

Der alte FSR wird aus seinem Dienst entlassen („entlastet“) und ein neuer wird gewählt. Alle Studierenden der Erziehungswissenschaft sind dazu eingeladen, den FSR zu wählen und sich für den FSR aufstellen zu lassen. Wenn du also gerne bei uns mitwirken möchtest, ist die VV deine Gelegenheit, dich –gerne auch spontan– in den FSR wählen zu lassen. Sollte sich der Termin mit einer anderen Veranstaltung überschneiden, kannst du dich freistellen lassen. Dafür musst du dich in die Anwesenheitsliste eintragen.



VV im WiSe meist Anfang oder Mitte November

**[Noch ist sehr unsicher, ob, wann und in welcher Form die VV dieses Semester stattfinden kann. Neue Infos teilen wir selbstverständlich über unsere Social-Media-Kanäle mit.]**



- Erklärung des FSR zu den Tätigkeiten im SoSe 20
- Entlastung des alten FSR
- Neuwahlen
- Anträge der Mitglieder

## Anlaufstelle Studienbüro

### Das Studienbüro ist zuständig für:

- die Organisation des Studiums  
(z.B. Stundenplan, Anerkennung von Studienleistungen...)
- Organisation von Praktika und Auslandsaufenthalten
- Prüfungen und Prüfungsordnungen
- Hilfe bei Problemen mit JOGU-StiNe

Auf der Website des Studienbüros findest du schnelle Antworten auf viele Fragen zu Prüfungen und Studienverlauf

<https://www.studium.uni-mainz.de/studienbuero-erziehungswissenschaft/>



### Dipl.-Päd. Cedric Rörig



GFG, Raum 02-211



Tel: 06131-39 22 916

Mail: [croerig@uni-mainz.de](mailto:croerig@uni-mainz.de)



**telefonisch nach Absprache**, in Einführungswoche zusätzlich:  
**Mo 26., 14-17 Uhr; Di 27., 13-16 Uhr und Mi 28., 10-12 Uhr**



### Dr. Matthias Ruppert



GFG, Raum 02-215



Tel 06131-39 20 077

Mail: [mruppert@uni-mainz.de](mailto:mruppert@uni-mainz.de)



**telefonisch nach Absprache**, in Einführungswoche zusätzlich:  
**Di 27., 10-12 Uhr und Mi 28., 10-12 Uhr**



### Mailadresse an beide:

[studienbuero-erziehungswissenschaft@uni-mainz.de](mailto:studienbuero-erziehungswissenschaft@uni-mainz.de)

**Wichtiger Hinweis:** Normalerweise gibt es jedes Semester ähnliche feste Präsenz-Sprechstunden, doch durch die aktuelle Situation sind diese bis auf weiteres ausgesetzt. Zudem können sich Regelungen im Laufe des Semesters ändern, daher informiert euch regelmäßig auf den Seiten des Studienbüros. Oder ihr fragt bei uns nach, meistens können wir euch bei kleinen Problemen weiterhelfen oder euch an die richtigen Leute verweisen!

## Die Studicard und die Bibliothekskarte

Die zwei wichtigsten Karten für die Uni sind **Bibliothekskarte** und **StudiCard**.

**Bibliothekskarte:** Mit ihr kannst du Medien ausleihen, bestellen und vormerken.

**StudiCard:** Wenn du sie mit Geld aufgeladen hast, kannst du mit ihr in den **Mensen** auf dem Campus bezahlen. Außerdem brauchst du sie fürs **Kopieren und Drucken** und einige **Schließfächer** funktionieren mit der Karte.



### Wo bekommst du sie her?

Die **StudiCard** erhältst du im Info-Point, Studihaus, Eingang F (EG), in allen Mensen und Cafés an der JGU gegen eine Gebühr von 5€. Hier kannst du sie auch an einem Automaten einrichten und freischalten.

Die **Bibliothekskarte** ist für 5€ an der Ausleihe der Zentralbibliothek, Bereichsbibliothek Physik, Mathematik, Chemie oder der Fachbibliothek Medizin erhältlich.

VORSICHT! Bei Verlust kostet die neue Karte 10 Euro!

Zudem kann man auch über die **JGU-App** (siehe S. 14) Medien ausleihen, da hier die Bibliothekskarte integriert ist.

### Und wo kannst du sie aufladen?

An folgenden Stellen findest du Aufladeautomaten:

- in der Zentralbibliothek (UB)
- im ZDV
- in den Cafeterien von GFG und ReWi
- im Philosophicum und
- in der Zentralmensa

Hier kannst du deine Karte mit Scheinen aufladen.

Du kannst deine Karte auch per Lastschrift bei der Bezahlung aufladen lassen. Dazu musst du dich im autoload-Verfahren registrieren. Achtung, die Karte hat keinen PIN, also umgehend sperren lassen, wenn du sie verlierst.

## Das Semesterticket

### Geltungsbereich des **asta** Semestertickets



Dein Studierendenausweis ist gleichzeitig dein Ticket zur Mobilität. Das Semesterticket erlaubt dir, in den Gebieten von RMV und RNN mit allen Nahverkehrsmitteln und linksrheinisch zwischen Bingen und Koblenz mit den Regionalzügen von DB und transregio (Mittelrheinbahn) zu fahren. Genauer findest du unter: <https://www.blogs.uni-mainz.de/asta/semesterticket/>

## Literaturrecherche und Bibliotheken

Auf dem Campus findest du verschiedene Bibliotheken. Sie unterscheiden sich nicht nur in ihrer Themenauswahl, sondern auch in ihrer Nutzungsweise. Hier findest du Informationen zur UB, den Fachbereichsbibliotheken und den Online-Katalogen.

<https://www.ub.uni-mainz.de/de/kataloge>

Das Buch hast du im Katalog gefunden, doch wo steht es?

**Online-Kurse:** Sehr empfehlenswert für den Anfang sind Recherche-Kurse (und Führungen, sobald sie wieder stattfinden), in denen dir alles Nützliche über die Bibliothek an sich und die Online-Kataloge gezeigt wird. Termine unter: [ub.uni-mainz.de](https://www.ub.uni-mainz.de) → Lernen → Kurse / Recherchetipps

### UB (Zentrale Universitätsbibliothek)

Die Zentralbibliothek ist der größte Bereich des Bibliothekensystems der Uni. Hier findest du Literatur zu allen Themen. In der UB gibt es verschiedene Bereiche:

**Freihandbestand (FH):** diese Bücher kannst du am Selbstverbucher ausleihen. Du findest den FH in der UB geradeaus durch eine Metalltür.

**Lesesaal (LS):** hier kannst du nichts ausleihen, nur kopieren und lesen.

**Magazin (Mg):** diese Bücher musst du über den Onlinekatalog bestellen und sie stehen nach einer gewissen Zeit im Abholregal für dich bereit.

**Lehrbuchsammlung (LBS):** hier findest du mehrere Bände häufig benutzter Studienliteratur. Auch über die Selbstverbucher ausleihbar. Erreichbar ist die LBS durch die gleiche Metalltür wie der FH.



Mo - Fr 8:00 – 24:00 Uhr

**[Eingeschränkte Öffnungszeiten aufgrund von Corona]**

Ausleihe und Rückgabe sowie Auskunft

Mo - Fr 9:00 - 14:00 Uhr

Zusätzlich stehen während der gesamten Öffnungszeit Automaten zur Ausleihe und Rückgabe bereit.

12



## Bereichsbibliotheken

### Bereichsbibliothek Georg-Forster-Gebäude

Diese Bereichsbibliothek ist die wichtigste für uns, da hier auch der Standort der Bibliothek Erziehungswissenschaft ist.

**Bereiche:** USA-Bibliothek, Politikwissenschaft, Kunstgeschichte, Geographie/Geowissenschaft, Publizistik, Soziologie, *Erziehungswissenschaft*, Sportwissenschaft, Filmwissenschaft



Mo-Fr: 8-24 Uhr

**[Eingeschränkte Öffnungszeiten aufgrund von Corona]**

### Bereichsbibliothek Philosophicum



Mo-Fr: 8-15 Uhr

**[Eingeschränkte Öffnungszeiten aufgrund von Corona]**

### Bereichsbibliothek ReWi



Mo-Fr: 8-22 Uhr

**[Eingeschränkte Öffnungszeiten aufgrund von Corona]**

### Bereichsbibliothek Psychologie



**[Wegen Umbauarbeiten eingeschränkte Verfügbarkeit, z.Z. aufgrund von Corona für Publikumsverkehr geschlossen]**

Bestand überwiegend in der BB Rechts- und Wirtschaftswissenschaften auf dem Campus

Aktuelle Infos unter:

<https://www.psychologie.uni-mainz.de/institutsbibliothek/>

Alle anderen Bibliotheken nach Fachbereich sortiert findet ihr auf der UB-Seite: <https://www.ub.uni-mainz.de/> Unter: Die UB → Standorte

**Wichtiger Hinweis:** Alle Bibliotheksstandorte der JGU sind zurzeit wegen der Corona-Schutzmaßnahmen nur eingeschränkt nutzbar. Zudem besteht in den Gebäuden Maskenpflicht und zum Lernen vor Ort ist eine Arbeitsplatzreservierung vonnöten. Für genauere aktuelle Infos unbedingt vorher auf der Seite der UB vorbeischaun: <https://www.ub.uni-mainz.de/de/schrittweise-wiedereroeffnung-der-ub-standorte#zeiten>

## Online-Portale und Apps

### JOGU-StI Ne

An der Nutzung des Online Portals Jogustine kommt kein Student an der Uni Mainz vorbei: Hierüber organisiert man sein Studium, meldet sich für Veranstaltungen und Prüfungen an und kann zum Beispiel Prüfungsergebnisse und Dokumente einsehen. Am Anfang kann es überfordern, aber wir helfen euch gerne weiter (siehe S.5 Beratungscafé)

<https://jogustine.uni-mainz.de/>

### Reader, Ilias, Moodle, Univis und Seafile

Finde die Literatur zu deinen Veranstaltungen unter: <b>reader.uni-mainz.de</b> (ab WiSe20/21 ersetzt durch Moodle)	Finde Personen und Einrichtungen der Uni unter: <b>univis.uni-mainz.de</b>	Lade Dateien für gemeinsamen Zugriff im Onlinespeicher <b>Seafile.rlp.net</b> hoch.
---	--	---

Auf den E-Learning-Plattformen **Moodle** ([ims.uni-mainz.de](https://ims.uni-mainz.de)) und **ILIAS** ([ilias.uni-mainz.de](https://ilias.uni-mainz.de)) sind Arbeitsaufträge und Kursmaterialien einzusehen; zudem finden über ILIAS E-Klausuren statt.

Genauerer zu allen Plattformen und hilfreiche Tipps auf der Seite vom ZDV: <https://www.zdv.uni-mainz.de/erste-schritte-fuer-studierende/>

### JGU-App und Campus Mainz-App

Nutzt die **JGU-App** fürs Ausleihen von Medien mit dem hinterlegten Bibliotheksausweis, die Menüs der Mensen, Uni-News, Campusplan und mehr. Einiges davon hat auch die **Campus Mainz-App** zu bieten.

### MS Teams

Microsoft Teams ist eine Plattform für Meetings, (Video-)Chats, Besprechungen, Notizen und Anhänge in Kombination.

Als Mitglied der JGU hast du von der Uni einen Zugang mit deinem Uni-Account und Passwort. Du kannst über einen Einladungslink per Mail in einen bestehenden Chatraum eintreten oder auch eigene Teams erstellen und Besprechungen planen.

Q&A des ZDV dazu: <https://www.zdv.uni-mainz.de/haeufige-fragen-zu-microsoft-teams-an-der-jgu/>



## PCs, Multimedia, Technik

Studieren ist schon lange nicht mehr nur analog. Die wichtigsten Nutzungshinweise für die mediale Ausstattung der Universität haben wir dir hier zusammengestellt

### PCs

Falls du mal an einen **PC** musst und deinen eigenen nicht mitnehmen möchtest, findest du auf dem ganzen Campus verteilt **Pool-Räume** mit PCs, die du fast immer benutzen kannst. Hier meldest du dich mit deinem Uni-Account an und bist auf deinem eigenen Profil. Das Gute an den PCs ist, dass dir so verschiedenste **Programme und Lizenzen** zur Verfügung stehen.



#### Wo finde ich PC-Pools?

- **ZDV:** KR 1, KR 2, KR 3, KR 4, N33, PC-Pool-Flur
- **GFG:** Bibliothek  
01-521  
01-711
- **UB:** Eingangsbereich (linke Seite nur Web), Lesesaal 2
- **Philo:** P206
- **ReWi:** 00-255, 00-265, 00-275

Durch eine **Remotedesktop-Verbindung** (siehe S.16) kannst du auch von zu Hause aus auf deinem eigenen Computer auf deine gespeicherten Daten zugreifen und die **Programme der Universität** nutzen. Dabei stellst du übers Internet eine Verbindung mit dem Uni-Server her, welche in einem externen Fenster erscheint.

Programme	Wissenswertes
<p>Vorinstalliert ist ein komplettes Office-Paket (Word, Excel, Power-Point, Publisher), mehr gibt's über die ZDV-Apps</p> <p style="text-align: center;">↓</p> <p><b>Nutze ZDV-Apps</b></p> <p>Starte das Programm ZDV-Apps (übers Startmenü) Wähle die Programme aus, die du nutzen möchtest und melde dich neu an, schon kannst du eine Fülle von Programmen nutzen. Beispielsweise:</p> <ul style="list-style-type: none"> <li>• Citavi (Literaturverwaltung und Zitatesammlung → super für Hausarbeiten und Abschlussarbeiten!)</li> <li>• SPSS (Statistikprogramm)</li> <li>• Photoshop und Gimp (Bildbearbeitungsprogramme)</li> <li>• ...und viele mehr</li> </ul>	<p>Du kannst an der Uni auch mit deinem eigenen PC ins Internet. Eine Anleitung, wie du eine feste Verbindung herstellst, findest du hier:</p> <p style="text-align: center;"><b><a href="http://zdv.uni-mainz.de">zdv.uni-mainz.de</a></b></p> <p><b>Unter:</b> Internet und Netz-Zugang  → Netz-Zugang an der Uni  → Wireless LAN  → Winulum bzw. Eduroam</p> <hr style="border-top: 1px dashed #000;"/> <p>Um an sämtliche E-Mail-Adressen zu gelangen:</p> <p style="text-align: center;"><b><a href="http://mail.uni-mainz.de">mail.uni-mainz.de</a></b></p> <p>→ im Adressbuch findest du alle E-Mail Adressen der Personen, die an der Uni Mainz angestellt sind oder studieren.</p>
<p style="text-align: center;"><b>Remotedesktopverbindung</b></p> <p>Je nach Betriebssystem deines Rechners musst du dabei unterschiedlich vorgehen. Auf der Seite des ZDVs kannst du nachschauen, wie's geht:</p> <p style="text-align: center;"><b><a href="https://www.zdv.uni-mainz.de/remotedesktop-arbeiten-am-entfernten-arbeitsplatz/">https://www.zdv.uni-mainz.de/remotedesktop-arbeiten-am-entfernten-arbeitsplatz/</a></b></p>	<p>Um von zu Hause aus auch ohne Remotedesktop-Verbindung z.B. auf eBooks, und Online-Ressourcen, für die die Uni eine Speziallizenz hat, zuzugreifen, kannst du VPN einrichten.</p> <p style="text-align: center;"><b><a href="http://zdv.uni-mainz.de">zdv.uni-mainz.de</a></b></p> <p><b>Unter:</b> Internet und Netz-Zugang -  → Netz-Zugang von außerhalb des Campus: VPN</p>

## Drucken, Kopieren,...

In den PC-Pools kannst du auch ausdrucken - allerdings nicht kopieren. Du kannst von jedem PC aus (auch über die Remotedesktop-Verbindung) deine Druckaufträge an alle Drucker auf dem Campus senden. Um sie auszudrucken, musst du die Dokumente erst am Drucker freischalten.

Überall auf dem Campus findest du außerdem Kopierer, mit denen du nicht nur Bücher kopieren und scannen, sondern auch PDF-Dokumente von einem USB-Stick ausdrucken kannst.

Mit dem eigenen PC/Notebook kann man ebenfalls - über die Remote-Verbindung oder wenn man im WLAN der Uni angemeldet ist - auf den Druckern und Kopierern ausdrucken.



### Wo gibt's Drucker?

- In allen PC-Pools
- ZDV: R45 (Farbdrucker)
- GFG-Bib: Erdgeschoss rechts
- Philo-Bib: 00-821
- PMC-Bib: Erdgeschoss
- Theologie-Bib: 01-502
- ReWi: 00-255, 00-275

### Wo gibt's Kopierer?

- In der UB
- in allen Bereichsbibliotheken
- im ZDV

Mehr Infos unter [zdv.uni-mainz.de](http://zdv.uni-mainz.de)  
→ Drucken, Kopieren und Grafik

### Bunt und schön?

Im Raum 45 im ZDV kann man übrigens mit allen Kopierern, die den Namen „Farbdrucker x“ tragen, auf hochwertigerem Papier (100g) bunt drucken und kopieren.

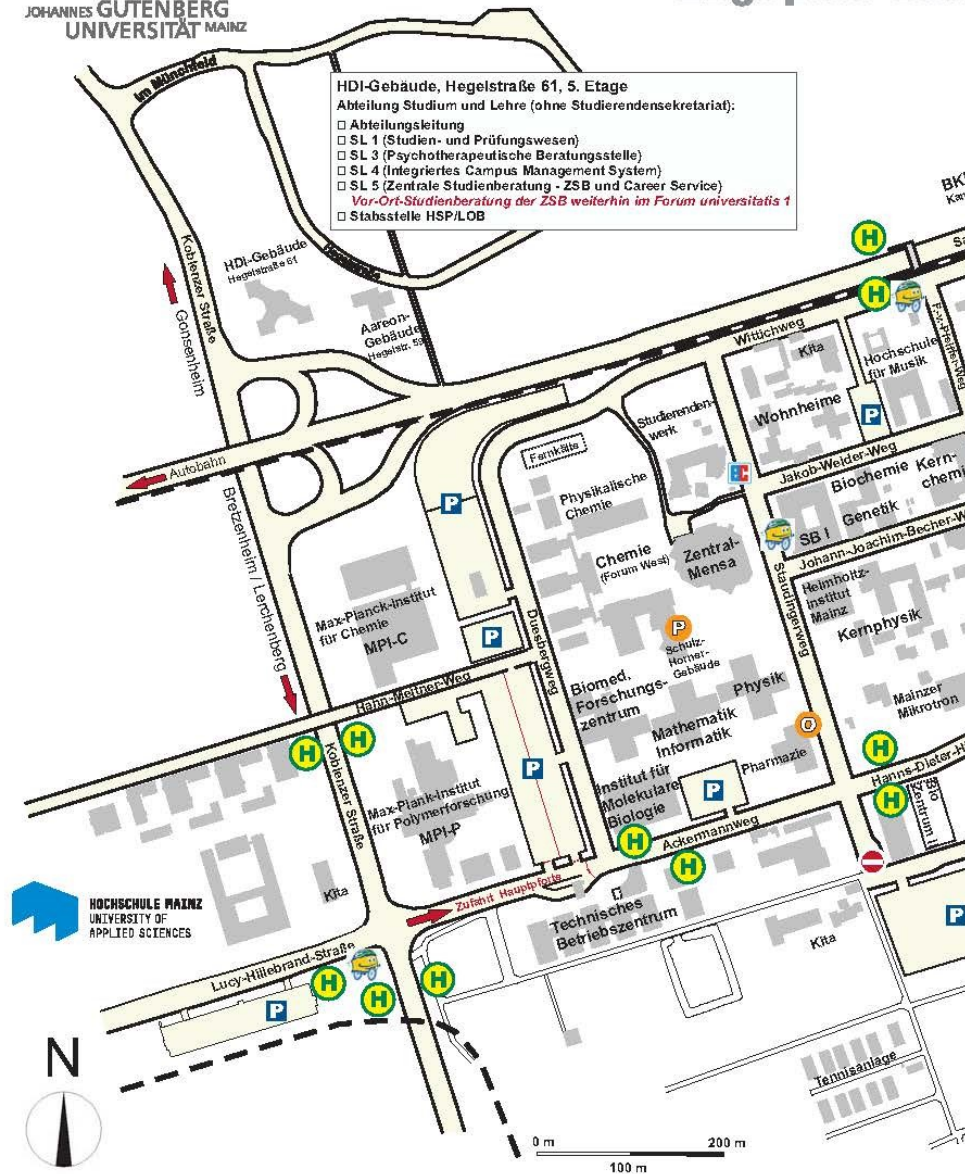
#### Preise:

DIN A4 s/w: 3,3 Cent  
DIN A4 bunt: 16 Cent  
DIN A3 s/w: 6,6 Cent  
DIN A3 bunt: 32 Cent

### Druckkonto und Guthaben

Das ZDV Druckkonto ermöglicht dir **bargeldloses Drucken**. Am Anfang jedes Semesters bekommst du eine Gutschrift von 1,50 €, die du allerdings nur im ZDV verbrauchen kannst. **Aufladen** kannst du dein Druckkonto mit deiner Studicard an einem speziellen Terminal im ZDV und in der UB.

Deine Druckaufträge und deinen Kontostand kannst du ansehen unter: [drucken.zdv.net](http://drucken.zdv.net) 17





## Pädagogische Fortbildung, Workshops

**PädagogInnen im Beruf:** Einen Überblick über die vielen Bereiche der pädagogischen Praxis und Kontakte für Praktika und Jobs könnt ihr auf der Berufsinformationsmesse finden. Dieses Jahr musste sie aufgrund von Covid-19 leider ausfallen. Auf unserer Homepage findet ihr unsere diesjährige virtuelle Messe und weitere Stellenanzeigen.



**Voraussichtlich** wird eine Präsenz-Messe **in der Alten Mensa (Forum) Mitte Juni 2021** wieder stattfinden können.

### Veranstaltungsreihe „Pädagogik. Praxis. Perspektiven“

Dieses Semester besteht wieder ein - wenn auch kleineres, digitales - Angebot, sich außerhalb der Pflichtveranstaltungen mit etwas Praxisnahem zu beschäftigen. Die Veranstaltungsreihe „Pädagogik.Praxis.Perspektiven“ der Fachschaft bietet die kostenlose Möglichkeit, an Vorträgen und Workshops rund um das Berufsfeld Pädagogik teilzunehmen.

Für weitere Infos besucht unsere Seite:

<https://fachschaft.erziehungswissenschaft.uni-mainz.de/paedagogik-praxis-perspektiven/#>

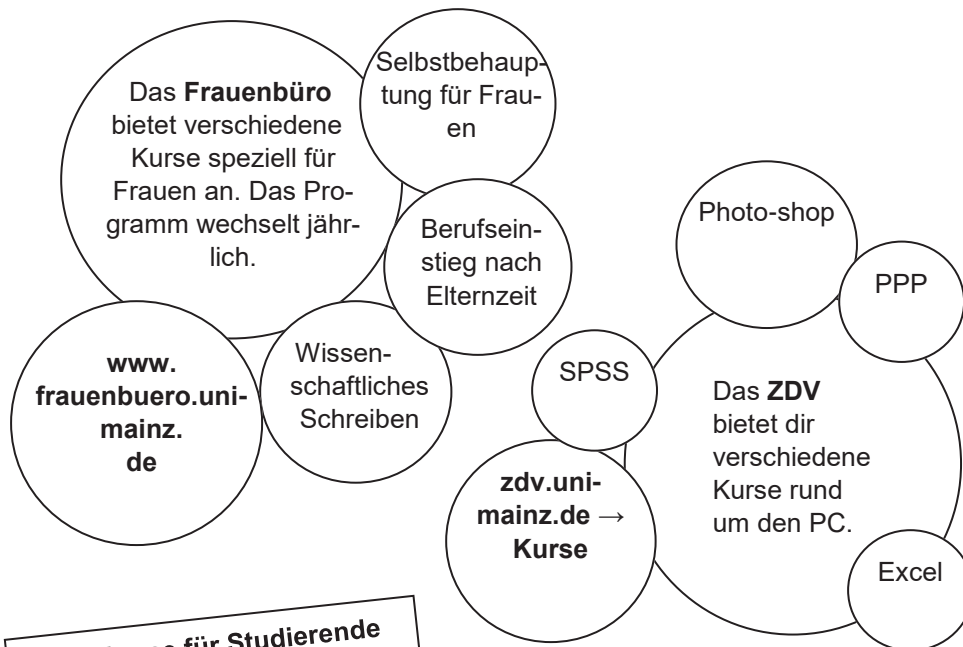


## Weiterbildung

Niemand an der Universität ist auf sein Fach beschränkt. Wessen Wissensdurst gar nicht gestillt werden kann, kann sich beispielsweise an folgende Stellen wenden:







**Sprachkurse für Studierende**  
 Die erste Anlaufstelle zum Erlernen einer Fremdsprache ist das Internationale Studien- und Sprachkolleg (ISSK).  
 Nähere Informationen findest du auf der Internetseite: <http://www.issk.uni-mainz.de/>

Deinen Horizont erweitern kannst du mit dem **Studium Generale**. Dies ist eine Reihe von fächerübergreifenden, allgemeinbildenden Lehrveranstaltungen, die für Studierende aller Fachrichtungen und Außenstehende offen sind.  
 Das aktuelle Programmheft findest du unter: [www.studgen.uni-mainz.de](http://www.studgen.uni-mainz.de)

Die **Höreranmeldung** kannst du für Veranstaltungen nutzen, die außerhalb deines Pflichtbereichs liegen. D.h., du bist als regulärer Teilnehmer eingeschrieben, aber musst keine Prüfungen oder Leistungsnachweise erbringen.  
 Genaueres unter: [jogustine.uni-mainz.de](http://jogustine.uni-mainz.de) → Veranstaltungen → Anmeldung → Höreranmeldung

## Auslandsaufenthalte

Mit dem **Erasmus-Austausch** kannst du in fast allen Ländern Europas ein Auslandssemester absolvieren — auch in Nicht-EU-Ländern. Die Dauer der Studienaufenthalte beträgt **3 bis 12 Monate**. Weitere Infos, in welche Länder und an welche Unis du gehen kannst, findest du unter:

<https://www.international.uni-mainz.de/erasmus/>

### Erasmusbüro (für Erziehungswissenschaft)



**GFG**

Raum 02-222



nach Absprache Frei-

tags via Skype von

13:30 Uhr bis 14:30 Uhr



Sarah Brecht (Erasmusberatung)

**Mail** [erasmus.paedagogik@uni-mainz.de](mailto:erasmus.paedagogik@uni-mainz.de)

**Tel** 06131-39 20 078

<http://www.erasmus.erziehungswissenschaften.uni-mainz.de/>

Außerdem gibt es noch weitere Programme, die Auslandsemester organisieren, wie den Deutschen Akademischen Austauschdienst (**DAAD**) oder den Pädagogischen Austauschdienst (**PAD**).

Für Auslandsaufenthalte können BAföG oder ein Stipendium beantragt werden.

## Geld und Arbeit

Es gibt zwei Geldautomaten auf dem Campus. Der erste befindet sich auf dem Vorplatz am Haupteingang. Er gehört zur **Sparkasse**.

Der zweite liegt am Ende des Campus kurz vor der Mensa und gehört zur **Mainzer Volksbank**.

→ siehe Campusplan

Dein Konto ist leer? Es muss nicht immer Kellnern sein – viele pädagogische Einrichtungen suchen Studis als Hilfskräfte.

Auf unserer Website sammeln wir Stellenanzeigen, die uns zugesandt werden: **fachschaft. erziehungswissenschaft. uni-mainz.de/category/stellenanzeigen/**



## Essen, Trinken, Snacks

Auf dem Campus muss niemand verhungern! Für jeden Geschmack und jeden Geldbeutel lässt sich an den im Campusplan verzeichneten Orten etwas finden. Hier findest du den aktuellen Speiseplan: <https://www.studierendenwerk-mainz.de/essen-trinken/speiseplan>

### **Zentralmensa [zurzeit wegen Corona geschlossen]**

In der Zentralmensa gibt es verschiedene Tagesgerichte in Großküchenqualität. Es gibt eine Salatbar, eine Eintopftheke, eine Desserttheke, Pasta- und andere Hauptgerichte, sowie ein täglich wechselndes Menü zum Festpreis von 3,20€. Es ist die größte Mensa mit dem Angebot.

**Achtung:** *In der Mensa kannst du nur mit der Studicard zahlen, also schau am besten bei den Aufladeautomaten vor den Treppen nach, ob noch genug Geld darauf ist.*

### **Mensaria (über der Zentralmensa)**

Dort gibt es warmes Essen, eine Salatbar, Eintöpfe und knackige Pommes und Backwaren wie Kuchen und belegte Brote usw. Es gibt immer wechselnde Aktionswochen.

### **Mensa im GFG**

Eine gut ausgestattete Mensa mit einem großen Angebot. Warmes Essen, Front-Cooking, Eintopf (vegan!), Pommes, Brötchen, Kuchen, Salat, Eis, frischer Kaffee und vieles mehr. Aufgrund der Lage und Angebot ist sie wie eine zweite Zentralmensa.

### **Cafeteria im ReWi [zurzeit wegen Corona geschlossen]**

Die Cafeteria im ReWi ist etwas kleiner als die GFG-Mensa, hat allerdings etwas früher offen. Hier gibt es außerdem frische Waffeln und eine Kaffeebar.

### **insgrüne - Kaffeebar im Philo [zurzeit wegen Corona geschlossen]**

Neueröffnete Cafeteria im Philosophicum mit direktem Zugang „insgrüne“. Hier gibt es kein warmes Essen, dafür eine große Auswahl an frisch belegten Brötchen, kalten und heißen Getränken und Backwaren. Es gibt hier außerdem Obst und Süßigkeiten.

### **Q-Kaff/KuKaff/Kulturcafé**

Vielen ist das Q-Kaff als Bar und Partylocation bereits bekannt. Tagsüber werden hier verschiedene, auch vegetarische warme Gerichte und Salate angeboten. Außerdem gibt es eine große Auswahl an belegten Brötchen, Süßigkeiten, Eis sowie heißen und kalten Getränken (Vorsicht, auf die Kaffeetassen gibt es Pfand).

### **Baron**

Direkt neben dem Q-Kaff bietet der Baron etwas gehobenerer Küche. Sie ist allerdings etwas teurer. Es gibt immer ein vegetarisches und ein nicht vegetarisches Tagesgericht und eine umfangreiche Karte mit Leckereien (wenn du spät auf dem Campus unterwegs bist: Pizza gibt's hier bis 23 Uhr).

### **Diwan und CampusDöner**

Hier gibt's leckere Falafel-Sandwiches, Döner und Pizza. Schwarzer Tee ist bei beiden gratis!

### **KHG** (Katholische Hochschulgemeinde → am Haupteingang der Uni über die große Kreuzung auf der linken Seite)

Sie hat eine eigene Mensa und ein Bistro. Es ist zwar etwas teurer, aber eine gute Abwechslung zum Angebot des StudiWerkes.

### **Haus Mainusch** (bei den Bauwagen rechts vom Studihaus bei der Mensa)

Die Cuisine Collective kocht veganes Essen von Studis für Studis. Es gibt immer ein ganzes Menü mit Haupt- und Nachspeise auf Spendenbasis (ca. 2,50€). Essen gibt es unter der Woche jeden Tag um die Mittagszeit, solange der Vorrat reicht.

### **unikat (Werners Backstube)**

Direkt vor dem Tor zum Campus gibt es ein kleines Café, in dem ihr Teilchen, belegte Brote, Kaffee, Tee und außerdem Uni-Merchandise erwerben könnt.

### **Base Lounge&Bar**

Eine entspannte Lounge am Sportgelände, mit warmem und kaltem Essen sowie einer umfangreichen Getränkeauswahl. Alle wichtigen Fußballspiele (und mehr) werden hier über Sky übertragen.

### **MensaBlitz** (Zeiten unter [www.mensablitz.de](http://www.mensablitz.de))

An ausgewählten Orten kommt der MensaBlitz vorbei und bietet Kaffee, belegte Brötchen und zur Mittagszeit eine warme Mahlzeit an.

**Haltepunkte:** InfoBox (ReWi), Sport, SB II, Kreuzbauten, Hegelstraße 59, Psychologie (Conrad) **[zurzeit geänderte Route]**

**Übersicht über Menüs:** <http://www.campus-mainz.net/essen/>

## Wohnen

### Das Studierendenwerk

in ganz Mainz verteilt, aber auch direkt auf dem Campus



### Studierendenhaus

(Eingang C)  
Staudingerweg 21



[www.studierendenwerk-mainz.de/](http://www.studierendenwerk-mainz.de/)

### KHG / ESG

Direkt an der Uni gelegen und dementsprechend beliebt:

[www.esg-mainz.de](http://www.esg-mainz.de)

[www.khg-mainz.de](http://www.khg-mainz.de)

### Vegis

Ein privater Anbieter für Wohnheime

[www.vegis-immobilien.de/](http://www.vegis-immobilien.de/)

[studentenwohnheime/mainz/](http://studentenwohnheime/mainz/)

Links und Infos findest du auch auf [www.uni-mainz.de](http://www.uni-mainz.de)

Unter: Studium → Studium an der JGU → Studentisches Leben

→ Wohnen

Außerdem hängen oft auch Hinweise an den **Schwarzen Brettern** im Uni-Bereich, z.B. im Eingang der Mensa, in den Fluren vom Philo und in der ReWi-Cafeteria.

## Freizeit

### Allgemeiner Hochschulsport (AHS)

Du hast genug davon, zu Hause auf der Couch zu gammeln? Du willst dich bewegen, fit werden, Spaß haben und dabei nette neue Leute kennen lernen?

Dann ist das **Sportprogramm** des AHS genau das Richtige für dich! Es stehen **über 70** verschiedene **Sportarten** zur Auswahl, die du als Studi **kostenlos** nutzen kannst!

**[aufgrund von Corona stark reduziertes Programm]**

<http://www.sportausschuss.uni-mainz.de/> und <https://www.ahs.uni-mainz.de/>

Hier gibt's das aktuelle

Programmheft als PDF zum Download!

*Tipp: Tipp: mit deinem Studienausweis bekommst du in vielen Fitnessstudios Rabatte - einfach mal nachfragen!*

## Musik und Kultur 🎵🎵🎵🎵🎵

Das Institut für Musikwissenschaft hat im Philo-Keller (quasi neben P5) **zwei Übungsräume**, die jeweils mit einem **Klavier** ausgestattet sind, für die Studierenden eingerichtet. Die Schlüssel müssen im MuWi-Sekretariat abgeholt werden.

**Auf dem Campus** gibt es diverse Gruppen, die kulturell aktiv sind. Ob Theater, Chor, Musical oder Orchester. Die Möglichkeiten, Kultur als Zuschauer oder auf der Bühne zu erleben sind groß. Mehr unter: [www.campus-mainz.net/freizeit/studigruppen](http://www.campus-mainz.net/freizeit/studigruppen)  
Ein überaus beliebtes Angebot ist das Programm der **Kulturkurse**: <https://www.campus-mainz.net/kulturkurse>

Das Mainzer **Staatstheater** kooperiert mit dem AStA. So könnt ihr **kostenlos** in (fast) alle Vorstellungen gehen, wenn ihr euch drei Tage im Voraus die Karten dafür abholt. Das aktuelle Programm findet ihr in Flyerständen oder unter:

[www.staatstheater-mainz.com](http://www.staatstheater-mainz.com)

### Klubkino

Mo + Mi 2 €

in der Muschel.

Programme findest du in fast allen Flyerständen.

Alle Filme: OmU

(Originalton mit Untertitel)

**[wegen Corona keine Filmvorführungen]**

[www.unifilm.de/news](http://www.unifilm.de/news)

## Party

Folgende Party-Locations gibt es auf dem Campus, die wir euch hier kurz vorstellen, obwohl aufgrund der Corona-Pandemie derzeit keine Partys stattfinden können:

### Q-Kaff

Donnerstags finden oft FS-Partys statt. Am 2. und 4. Freitag im Monat gibt es die SchwuLesBi-Party „Warm ins Wochenende“.

Auch unter der Woche gibt es verschiedene Veranstaltungen, über die ihr auf Flyern und Plakaten informiert werdet.

### Baron

Tagsüber Restaurant - Abends diverse Partys und Events

Viele Party-Termine kannst du auch in der UniPress, der STUZ oder im SENSOR nachlesen. Weitere Locations in der Stadt findest du auch im „Heinz für Mainz“.

Unsere Tipps - merkt's euch für bessere Zeiten ;)

Q-Kaff Party und Sommerfest der Fachschaft Erziehungswissenschaft.

Sowie das beliebte AstA-Sommerfest, bei dem wir oft mit einem Stand vertreten sind.

Falls irgendetwas dieser Art wieder möglich werden sollte, werden nähere Infos dazu auf jeden Fall zeitnah bekanntgegeben,

sowie entsprechend Werbung gemacht.



**Wichtiger Hinweis:**

**Normalerweise engagieren wir uns fleißig im Partybusiness xD  
Und wir hoffen sehr, dass dies in Zukunft auch wieder möglich  
sein wird!**

**Bis dahin lasst uns zusammen die Daumen drücken und uns  
kreative Alternativen überlegen!**

**Auch an dieser Stelle wieder die Einladung, falls ihr nichts ver-  
passen wollt, folgt uns auf unseren Social-Media-Kanälen,  
dann bleibt ihr immer auf dem Laufenden! :)**

## Der Fachschafftsrat

Unter dem Begriff Fachschaft versteht man umgangssprachlich die Studierenden, die sich im Fachschafftsrat engagieren.

Die eigentliche Fachschaft seid aber ihr! Also jeder, der in diesem Fach eingeschrieben ist.

Im Fachschafftsrat können wir durch Gremienarbeit an der Hochschulpolitik mitwirken und somit eure Interessen vertreten. Deshalb seid auch ihr es, die uns in der Vollversammlung zur Mitbestimmung legitimieren. Darüber hinaus organisieren wir Aktionen und Veranstaltungen für euch und sind auch Ansprechpartner für alle Studierenden dieses Faches.



**GFG**

2. Stock, Institut  
Raum 02 - 225



**Mail:** erziehungswissenschaft  
@zefar.uni-mainz.de  
**Tel:** 06131-39-972

## Regelmäßige Veranstaltungen im FS-Raum

### Beratungs-“Spätstück“

**Alle zwei Wochen**

Bei Fragen und Gesprächsbedarf - Hier gibt's Beratung und Frühstück zur späteren Stunde in gemütlicher Atmosphäre. **[vorerst ausgesetzt, Online-Alternative angedacht]**

### Fachschafftsratssitzung

**Wöchentlich, z.Z. via MS Teams**

(Tag steht noch nicht fest)  
Wir treffen uns jede Woche, um aktuelle Themen innerhalb der Fachschaft zu besprechen und Veranstaltungen zu planen.



Aktuelles unter: [fachschaft.erziehungswissenschaft.uni-mainz.de](https://fachschaft.erziehungswissenschaft.uni-mainz.de) oder  
[facebook.com/fserziehungswissenschaft](https://facebook.com/fserziehungswissenschaft)  
oder [instagram.com/fachschaft\\_erwi](https://instagram.com/fachschaft_erwi)

Wer gerade Mitglied im  
Fachschaftsrat ist,  
kannst Du auf unserer  
Homepage erfahren:

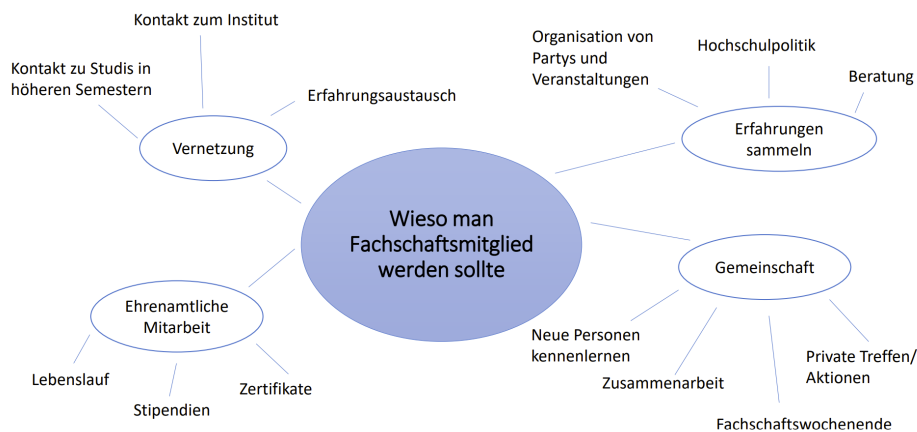


<https://fachschaft.erziehungswissenschaft.uni-mainz.de/fachschaftsratsmitglieder/>

Und ... Du?  
Mach mit!



Im Fachschaftsrat kannst du aktiv etwas an der Uni bewirken, ob Hochschulpolitik, Beratung oder Partys. Es gibt so viele Bereiche, in denen du dich einbringen kannst. Wir freuen uns immer über Verstärkung! Komm einfach vorbei, schnupper rein und mach mit.



## Studienverlaufspläne

Auf den nächsten Seiten findet Ihr die Studienverlaufspläne für:

<b>Bachelor (Kernfach)</b>	<b>31</b>
<b>Bachelor (Beifach)</b>	<b>34</b>

Der hier abgebildete Modulplan stellt den Studienverlauf nach Regelstudienzeit dar. Wie du dir deinen Stundenplan und somit letztlich deinen ganzen Studienverlauf, zusammenstellst, bleibt allerdings ganz dir überlassen. Am Ende deines Studiums musst du alle Kurse, die zur Allgemeinen Erziehungswissenschaft und deiner Studienrichtung gehören, belegt und die entsprechenden Prüfungen dazu bestanden haben.


Die Veranstaltungen der Module 1-4 & 7-8 Bachelor Kernfach, sowie 1-6 Bachelor Beifach werden nur im Winter- bzw. Sommersemester angeboten (einmal im Jahr), wenn du diese Veranstaltungen aufschieben möchtest, kannst du sie also erst ein Jahr später wieder besuchen.

Die aktuelle, verbindliche Prüfungsordnung (PO 2019), in der alle Regelungen zu der Rechtmäßigkeit deiner Prüfungen und der Anerkennung anderer Inhalte steht, findest du auf der Seite des Studienbüros.

**<https://www.studienbuero.erziehungswissenschaft.uni-mainz.de/bachelor-erziehungswissenschaft-po-2019/>**

### **Hinweis zu Veranstaltungen im WiSe20/21:**

Geplant ist, einen Teil der Veranstaltungen in hybrider Form stattfinden zu lassen. Ob eine VL, ein Seminar oder ein Tutorium ausschließlich digital oder hybrid bzw. in Präsenz stattfindet, kann in JOGU-StiNe abgelesen werden - die Veranstaltungen sind entsprechend gekennzeichnet. Ob rein digitale Formate synchron oder asynchron abgehalten werden, wird jeweils durch die Lehrperson in der Beschreibung oder per Mail mitgeteilt. Über mögliche kurzfristige Planungsänderungen werdet ihr ebenfalls informiert.

Aktuelle  
Hinweise   
zu Prüfungen  
auf Seite 35



## Bachelor Erziehungswissenschaft (Kernfach)

1. Semester (WiSe)			2. Semester (SoSe)		
Seminartitel	SWS	CP	Seminartitel	SWS	CP
<b>Modul 1:</b> Einführung in das Studium der Erziehungswissenschaft			<b>Modul 3:</b> Professionelles pädagogisches Handeln		
<b>V:</b> Einführung in die Erziehungswissenschaft	2	3	<b>V:</b> Theorien pädagogischen Handelns	2	3
<b>S:</b> Propädeutikum	2	4	<b>S:</b> Pädagogische Professionalität	2	4
<b>T:</b> Studienbezogene Kompetenzen	2	2	<b>S:</b> Anthropologische Voraussetzungen von Erziehung und Bildung		
<b>V:</b> Erziehungs- und Bildungstheorien	2	3			
Abschließende <b>Modulprüfung</b> <sup>1</sup>			Abschließende <b>Modulprüfung</b> <sup>1</sup>		
<b>Modul 2:</b> Erziehung, Bildung und Gesellschaft			<b>Modul 4:</b> Forschung, Lebenslanges Lernen und Heterogenität		
<b>V:</b> Studienrichtung Sozialpädagogik und Allgemeine Erziehungswiss. (SPAEW)	2	3	<b>V:</b> Einführung in die empirische Forschung	2	3
<b>V:</b> Sozialisationstheorien und Sozialisationsinstanzen	2	3	<b>V:</b> Studienrichtung Lebenslanges Lernen und Medienbildung (LLLMB)	2	3
<b>S:</b> Gesellschaftliche Voraussetzungen von Erziehung und Bildung	2	4	<b>V:</b> Studienrichtung Heterogenität	2	3
<i>Keine Modulprüfung!</i>			Abschließende <b>Modulprüfung</b> <sup>1</sup>		
<b>Summen</b>	<b>14</b>	<b>22</b>	<b>Summen</b>	<b>12</b>	<b>20</b>

<sup>1</sup> laut Modulplan „Klausur (60 Min.) oder Hausarbeit (10-12 S.) oder mündliche Prüfung (20 Min.) oder Präsentation (30 Min.)“

3. Semester (WiSe)			4. Semester (SoSe)		
Seminartitel	SWS	CP	Seminartitel	SWS	CP
<b>Modul 5:</b> Pädagogisches Handeln und Diversität im Lebenslauf			<b>Modul 6:</b> Erziehungswissenschaftl. Forschung		
<b>S:</b> Diversität und Ungleichheit	2	4	<b>S:</b> Qualitative Methoden	2	4
<b>S:</b> Entwicklung – Lebenslauf – Biographie	2	4	<b>S:</b> Quantitative Methoden	2	4
			<b>T:</b> Tutorium	2	3
			<b>T:</b> Tutorium	2	2
Abschließende <b>Modulprüfung</b> <sup>1</sup>			Abschließende <b>Modulprüfung</b> <sup>1</sup>		
<b>Modul 7 LLLMB*:</b> Grundlagen Lebenslanges Lernen und Medienbildung			<b>Modul 8 LLLMB*:</b> Handlungsformen Lebenslanges Lernen und Medienbildung		
<b>S:</b> Gesellschaftliche Voraussetz. und theoretische Ansätze von LLL und EB	2	4	<b>S:</b> Erwachsenenbildung/ Weiterbildung u. Lebenslanges Lernen: Handlungsformen	2	4
<b>S:</b> Lehren und Lernen mit neuen Medien	2	4	<b>T:</b> Tutorium	2	3
<i>oder</i>			<i>oder</i>		
<b>Modul 7 SPAEW*:</b> Grundlagen I			<b>Modul 8 SPAEW*:</b> Grundlagen II		
<b>S:</b> Theorien der SPAEW	2	4	<b>S:</b> AdressatInnen und Arbeitsfelder der SPAEW	2	4
<b>S:</b> Methoden der SPAEW	2	4	<b>T:</b> Tutorium	2	3
Abschließende <b>Modulprüfung</b>			<i>Keine Modulprüfung!</i>		
<b>Summen</b>	<b>8</b>	<b>16</b>	<b>Summen</b>	<b>12</b>	<b>20</b>

5. Semester (WiSe)			6. Semester (SoSe)					
Seminartitel	SWS	CP	Seminartitel	SWS	CP			
<b>Modul 9 LLLMB*:</b> Projekte			<i>* Die Module 7, 8, 9, 10 und 11 müssen in der selben Studienrichtung belegt werden. Die Studienrichtung wird deshalb zum 3. Regelsemester gewählt.</i>					
PS: Forschung im Bereich LLLMB	4	6						
Studentisches <b>Projekt</b>		3						
<i>oder</i>								
<b>Modul 9 SPAEW*:</b> Projekte								
PS: Bearbeitung von Forschungsproblemen	4	6						
Studentisches <b>Forschungsprojekt</b>		3						
Modulprüfung (in der Studienrichtung): <b>Projektbericht</b>								
<b>Modul 10</b> (in der Studienrichtung): Theorie-Praxis-Bezug						<b>Modul 11:</b> Abschlussprüfungen (in der Studienrichtung)		
<b>Praktikum</b> (8 Wochen o. 300 h)		10				<b>Kolloquium:</b> Begleitung der BA-Arbeit	2	3
PS: Praktikumsbegleitung	2	3	<b>BA-Arbeit</b>		12			
Modulprüfung (im Schwerpunkt): <b>Praktikumsbericht</b>			<b>BA-Prüfung</b> (mündlich, 30 min)		5			
<b>Summen</b>	<b>6</b>	<b>22</b>	<b>Summen</b>	<b>2</b>	<b>20</b>			

<sup>1</sup> laut Modulplan „Klausur (60 Min.) oder Hausarbeit (10-12 S.) oder mündliche Prüfung (20 Min.) oder Präsentation (30 Min.)“

## Bachelor Erziehungswissenschaft (Beifach)

1. Semester (WiSe)			2. Semester (SoSe)		
Seminartitel	SWS	CP	Seminartitel	SWS	CP
<b>Modul 1:</b> Einführung in die Erziehungswissenschaft			<b>Modul 2:</b> Professionelles pädagogisches Handeln		
<b>V:</b> Einführung in die Erziehungswissenschaft	2	3	<b>V:</b> Theorien pädagogischen Handelns	2	3
<b>S:</b> Propädeutikum	2	4	<b>S:</b> Pädagogische Professionalität	2	4
<b>T:</b> Studienbezogene Kompetenzen	2	2	<b>S:</b> Anthropologische Voraussetzungen von Erziehung und Bildung	2	4
<b>V:</b> Erziehungs- und	2	3			
Abschließende <b>Modulprüfung</b> <sup>1</sup>			Abschließende <b>Modulprüfung</b> <sup>1</sup>		
<b>Summen</b>	<b>8</b>	<b>12</b>		<b>6</b>	<b>11</b>
3. Semester (WiSe)			4. Semester (SoSe)		
Seminartitel	SWS	CP	Seminartitel	SWS	CP
<b>Modul 3:</b> Erziehung, Bildung und Gesellschaft			<b>Modul 4:</b> Forschung, Lebenslanges Lernen und Heterogenität		
<b>V:</b> Studienrichtung Sozialpädagogik und Allg. Erziehungswiss. (SPAEW)	2	3	<b>V:</b> Einführung in die empirische Forschung	2	3
<b>V:</b> Sozialisationstheorien und Sozialisationsinstanzen	2	3	<b>V:</b> Studienrichtung Lebenslanges Lernen und Medienbildung (LLLMB)	2	3
<b>S:</b> Gesellschaftliche Voraussetzungen von Erziehung und Bildung	2	4	<b>V:</b> Heterogenität	2	3
<i>Keine Modulprüfung!</i>			Abschließende <b>Modulprüfung</b> <sup>1</sup>		
<b>Summen</b>	<b>6</b>	<b>10</b>	<b>Summen</b>	<b>6</b>	<b>9</b>

5. Semester (WiSe)			6. Semester (SoSe)		
Seminartitel	SWS	CP	Seminartitel	SWS	CP
<b>Modul 5:</b> Grundlagen der Studienrichtungen LLLMB, SPAEW			<b>Modul 6:</b> Pädagogisches Handeln und Diversität im Lebenslauf		
<b>S:</b> Gesellschaftliche Voraussetzungen und theoretische Ansätze von LLL und EB	2	5	<b>S:</b> Diversität und Ungleichheit	2	4
<b>S:</b> Theorien der SPAEW	2	5	<b>S:</b> Entwicklung – Lebenslauf – Biographie	2	4
Abschließende <b>Modulprüfung</b> <sup>1</sup>			Abschließende <b>Modulprüfung</b> <sup>1</sup>		
<b>Summen</b>	<b>4</b>	<b>10</b>	<b>Summen</b>	<b>4</b>	<b>8</b>

Für die Modulpläne der Masterstudiengänge siehe:

<https://www.studienbuero.erziehungswissenschaft.uni-mainz.de/master-erziehungswissenschaft-po-2019/>

<sup>1</sup> laut Modulplan „Klausur (60 Min.) oder Hausarbeit (10-12 S.) oder mündliche Prüfung (20 Min.) oder Präsentation (30 Min.)“

**Hinweis zu Prüfungen im WiSe20/21:**

Im WiSe 20/21 wird es keine Präsenzklausuren in Erziehungswissenschaft geben. Stattdessen werden sogenannte Take-Home-Klausuren konzipiert. Mündliche Prüfungen werden weitestgehend vermieden und wenn solche stattfinden, dann bevorzugt digital.

Für weitere Informationen zum Umgang der JGU mit dem Corona-Virus siehe:

[https://sl.uni-mainz.de/information-zum-umgang-der-jgu-mit-dem-coronavirus/#Lehrveranstaltungen\\_im\\_Wintersemester\\_202021](https://sl.uni-mainz.de/information-zum-umgang-der-jgu-mit-dem-coronavirus/#Lehrveranstaltungen_im_Wintersemester_202021)

sowie speziell für das Fach Erziehungswissenschaft:

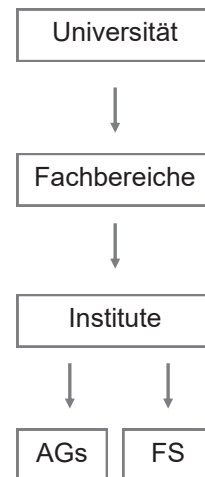
<https://www.studienbuero.erziehungswissenschaft.uni-mainz.de/pruefungen/>

## Strukturen der Universität

Der Senat ist das wichtigste Entscheidungsorgan der Universität. Er wird einmal im Jahr von den Mitgliedern der Universität (ProfessorInnen, wissenschaftliche MitarbeiterInnen, Studierende, nichtwissenschaftliche MitarbeiterInnen) gewählt und regelt die Belange der Universität. Außerdem wählt er den Präsidenten der Universität, welcher – mit Zustimmung des Senats – die Geschäfte leitet.

Neben dem Senat gibt es wiederum die Fachbereichsräte, die über die jeweiligen Belange in den Fachbereichen entscheiden, sie werden ebenso besetzt wie der Senat und auch einmal jährlich gewählt.

Wie du siehst, sind Studis bei allen Entscheidungen mit einbezogen, über die Universitätsverwaltung hinaus gibt es auch noch die Studentische Selbstverwaltung in der Verfassten Studierendenschaft.

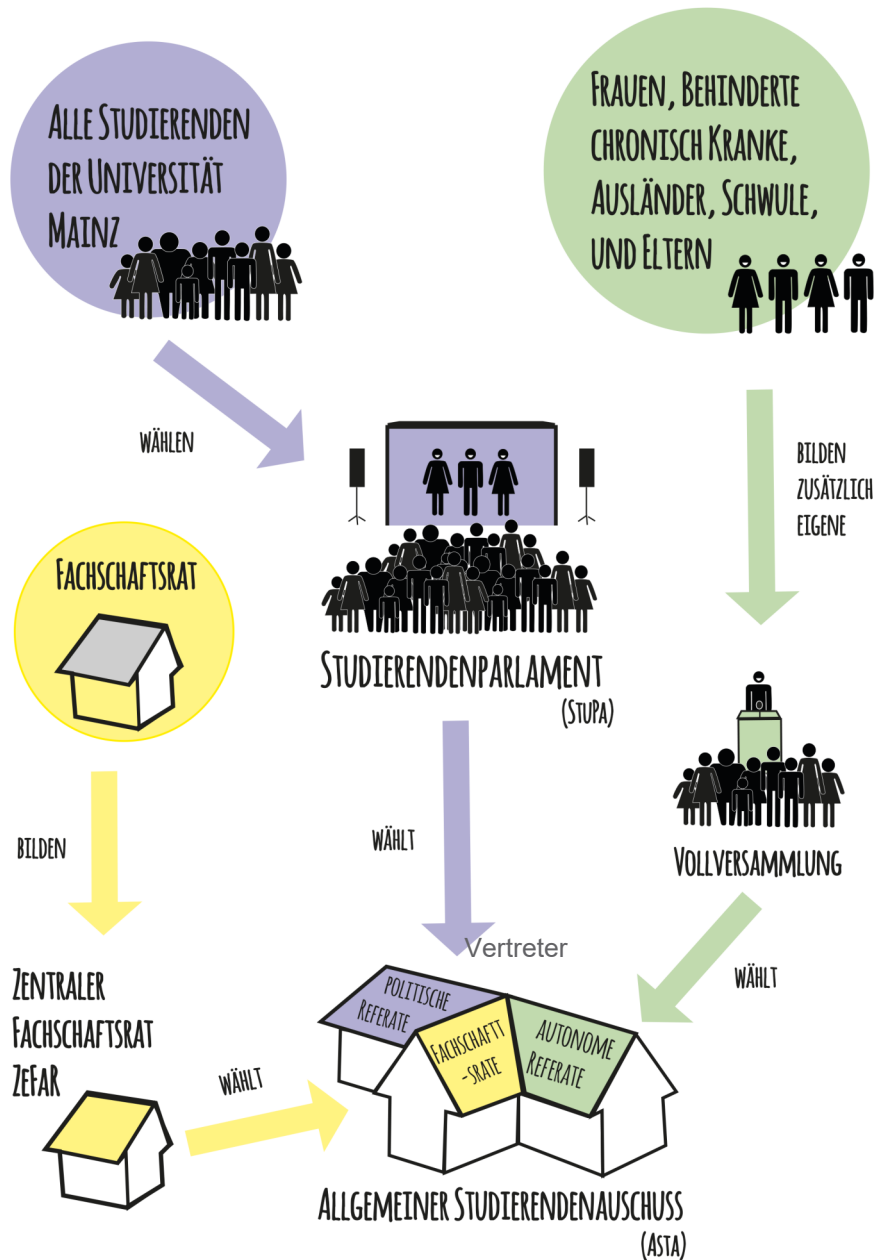


## Verfasste Studierendenschaft

Du bist durch deine Immatrikulation automatisch Teil der Verfassten Studierendenschaft (VS) der Uni Mainz. Das wichtigste Organ ist das Studierendenparlament (StuPa), das einmal jährlich gewählt wird. Es entscheidet über die Belange der Studierenden und setzt die politischen Referate des Allgemeiner Studierenden Ausschusses (AStA) als Geschäftsführung ein. Der AStA kümmert sich beispielsweise um das Semesterticket und die Förderung von Parties und Theatergruppen auf dem Campus. Zu den politischen Referaten kommen noch die Autonomen Referate des AStA dazu. Diese werden von den Vollversammlungen der jeweiligen Gruppen (AlleFrauen, Behinderte, Eltern, Ausländer\*innen, Schwule) gewählt. Der Zentrale Fachschaftenrat (ZeFaR) ist auch ein Autonomes Referat.

Fachschaften sind die Studierendenschaften der einzelnen Fächer. Du bist Teil der Fachschaften sowohl deines Haupt- und Beifaches. Sie wählen einen eigenen Fachschaftsrat, der sich für ihre Belange auf Instituts-ebene und im ZeFaR einsetzt.

# DIE VERFASSTE STUDIERENDENSCHAFT





**ZeFaR**  
Zentraler Fachschaftenrat  
Universität Mainz

**Herausgegeben von:**  
Fachschaftsrat Erziehungswissenschaft  
Jakob-Welder-Weg 12  
55128 Mainz